

# 2024년 강남구도시관리공단 인권영향평가 결과 보고서

2024. 11.



강남구도시관리공단  
Gangnam-gu city management corp.



# CONTENTS

## 제1장 인권경영 정책 및 현황

01.인권경영 정책 동향 .....	5
02.공공기관 인권경영 시스템 .....	6
03.강남구도시관리공단 인권경영 현황 .....	8

## 제2장 인권영향평가 실행

01.인권영향평가 실행 내용 .....	13
02.인권영향평가 지표 구성 .....	13

## 제3장 인권영향평가 결과

01.인권영향평가 종합 .....	18
02.기관 운영 인권영향평가 .....	19
03.주요 사업 인권영향평가 .....	22
04.인권침해 실태조사 .....	24

## 제4장 중대성 평가 및 주요 이슈 도출

01.중대성 평가 시행 .....	26
02.중대성 평가 결과 .....	27



# 제1장

## 인권경영 정책 및 현황

1. 인권경영 정책 동향
2. 공공기관 인권경영 시스템
3. 강남구도시관리공단 인권경영 현황

## 01. 인권경영 정책 동향

### □ 공공기관 인권경영평가제도 신설

- 행정안전부는 '19년 지방공기업 경영평가편람을 통해 '20년부터 인권경영에 대한 별도의 지표를 신설
  - 기획재정부도 '18년 공공기관 경영평가 편람에 기관의 인권경영 노력과 성과를 평가하는 비중을 높이고 평가 내용 구체화

[표 1] 부처별 인권경영 평가 내용

정부 부처	주요 내용
국가인권위원회	<ul style="list-style-type: none"> <li>• 공공기관 인권경영 가이드라인 적용 권고( '14)</li> <li>• 공공기관 경영평가 제도 개편 권고( '16)</li> <li>• 기업과 인권 NAP 수립 권고( '16)</li> <li>• 인권경영 실행을 위한 인권경영 매뉴얼 적용</li> </ul>
기획재정부 행정안전부	<ul style="list-style-type: none"> <li>• 공공기관 경영평가 항목 내 인권교육, 인권침해, 구제절차 등</li> <li>• 인권 존중을 위한 기관의 노력과 인권증진 활동 평가 실시</li> <li>• 공기업 공공기관 경영평가 항목 내 사회적 가치 지표 신설 및 배점 확대</li> </ul>
법무부	<ul style="list-style-type: none"> <li>• 2018~2022 제 3차 국가인권정책 기본계획 수립</li> </ul>
관계부처 합동	<ul style="list-style-type: none"> <li>• 30개 정부부처 및 17개 광역지방자치단체 인권경영 매뉴얼 적용 권고사항 수용 ( '18)</li> <li>• 갑질 채용 비리 등 인권피해에 대한 내부감찰 관리 감독 강화</li> <li>• 공무원 행동강령 내 갑질 금지 규정 신설</li> <li>• 갑질 근절 가이드라인 보급</li> <li>• 피해자에 대한 구제 및 피해 회복 지원</li> </ul>

### □ 공공기관 인권경영 매뉴얼 적용

- 공공기관은 국가인권위원회법 제25조 제1항에 따라 공공기관 인권경영 실행을 위한 인권경영 매뉴얼을 적용하여 인권경영 추진
  - 국가인권위원회의 매뉴얼 등을 참고하여 경영활동에서 발생할 수 있는 실제적·잠재적 인권 리스크를 파악하기 위하여 인권영향평가를 수행 의무화

[표 2] 공공기관 인권영향평가 원칙

구분	주요 내용
일반 원칙	<ul style="list-style-type: none"> <li>기업은 자신의 기업활동으로 인하여 부정적인 영향을 받는 모든 이해관계자의 인권을 보호 존중해야 함</li> <li>기업이 보호·존중해야 하는 인권은 헌법 및 법률에서 보장된 것뿐만 아니라, 국제인권법 및 각종 인권 규범에서 열거된 것을 모두 포함</li> </ul>
운영 원칙	<ul style="list-style-type: none"> <li>인권경영 체제의 구축, 고용상의 비차별, 결사 및 단체교섭의 권리, 강제노동의 금지, 아동노동의 금지, 산업안전, 공급망 관리, 현지 주민의 인권, 환경권, 이용자 인권, 직장내 인권, 안전보건 관리체계 등 12개의 각 이슈 별 원칙 제시</li> <li>원칙은 기업이 준수해야 할 이슈별 규범을 압축적으로 나타냄</li> </ul>
이용 방법	<ul style="list-style-type: none"> <li>이슈별로 큰 원칙을 읽어서 이해한 후 질문을 읽기</li> <li>질문에 대한 답은 5가지이며, 정확한 진단을 위해 해당 답변에 표시</li> <li>“아니오” 로 나오는 항목을 발견하고 그렇게 발견된 항목에 대해 사전 조치하기 위한 것</li> <li>신뢰성을 위해 노조나 여타 이해관계자 또는 외부 전문가와 함께 점검</li> </ul>

□ 직장 내 인권 보호 및 구제 강화 법률 시행

- 19년 근로기준법(직장 내 괴롭힘 금지법) 개정·시행 및 관련 법규 개정
  - 법 개정에 따라 '19년 7월부터 “직장 내 괴롭힘 금지” 를 취업 규칙에 필수적으로 기재하게 되었고, 괴롭힘 행위자에 대한 처벌 및 피해자에 대한 보호 조치 의무화
- 고용노동부는 직장 내 괴롭힘 판단 및 예방·대응 매뉴얼을 마련함
  - 직장 내 인권 보호와 인권침해 예방의 중요도가 높아짐에 따라 인권 존중의 공감대 조성 및 자율적인 예방조치 시스템 고도화가 요구되고 있음

## 02. 공공기관 인권경영 시스템

□ 인권경영 추진시스템 구축

- 공공기관 인권경영 매뉴얼에 따라 담당 부서와 담당자를 지정하고 인권경영 선언문을 제정하여 인권경영 추진시스템을 구축 운영

[표 3] 공공기관 인권경영 추진시스템

구분	주요 내용
담당 부서 담당자 지정	• 전담부서 설치 혹은 각 부서 내 인권 담당 전담자 임명 및 지정
인권경영 실행 지침 제정	• 인권경영 실행목적, 체계, 위원회 구성과 운영, 영향평가, 실태조사, 이행 사항, 구제 조치를 포함하는 인권경영 이행지침을 제정
인권위원회 구성	• 기관 인권경영 계획실행 전반에 대한 의사결정기구 역할로 최고 경영진을 포함 다양한 이해관계자를 포함하여 구성

□ 인권경영 선언 및 공표

- 이해관계자의 의견을 검토하여 선언문을 작성하고 인권경영위원회를 거쳐 인권경영 선언문을 확정하고 공표함
- 인권경영 선언문 작성
  - 기관 인권경영 현황을 바탕으로 인권경영 선언문 초안 작성
  - 인권경영위원회 검토
  - 외부전문가, 자문기관, 공청회 등을 활용한 의견수렴

□ 인권경영 지침 및 현장

- 인권경영 이행을 위한 세부 지침을 마련

□ 구제 절차

- 기관에 가장 적절한 구제 절차를 파악하기 위해 기관 내 기존 고충처리제도와 활용 가능성 높은 구제 제도를 마련
- 구제 절차 수립 및 시행
  - 구제 절차로 ‘인권침해 구제위원회’ 등을 활용하며 인권경영위원회가 독립성을 확보할 수 있는 경우 이를 구제 기구로 활용하거나 산하에 인권침해 구제위원회 설립
  - 구제 기구는 인권경영 담당 부서의 지원을 받되 독립성을 보장하고 구제 절차 운영에 관한 매뉴얼과 가이드라인 수립
  - 구제 절차 이용 안내, 진정인의 개인정보보호조치, 장애인 접근성 향상, 구제 절차 교육방안 마련하고 구제 매뉴얼 가이드라인에 따라 진정 접수, 구제 시행

[표 4] 인권경영 이행을 위한 세부 지침

구분	내용	세부 내용
제 1장	총칙	• 목적, 정의, 적용 범위
제 2장	인권경영 일반원칙	• 고용상의 차별금지, 결사 및 단체교섭 자유 보장, 강제 노동 및 아동노동 금지, 안전 및 보건, 책임 있는 공급망 관리, 지역주민 인권 보호, 환경권 보장, 고객 인권 보호, 구제 조치의 노력, 이해관계자와의 소통
제 3장	인권경영 체계	• 인권경영헌장, 전담 조직, 인권교육
제 4장	인권경영 위원회	• 설치 및 기능, 구성, 소집 및 회의, 수당, 의견 청취, 비밀 누설금지, 위원회 위촉 및 해제, 이익 충돌회피 등
제 5장	인권영향 평가	• 인권영향평가 실시
제 6장	인권의 구제	• 인권경영 책임관 지정, 인권침해 구제절차, 결정서 작성 및 송부, 신고인의 신분보장

### 03. 강남구도시관리공단 인권경영 현황

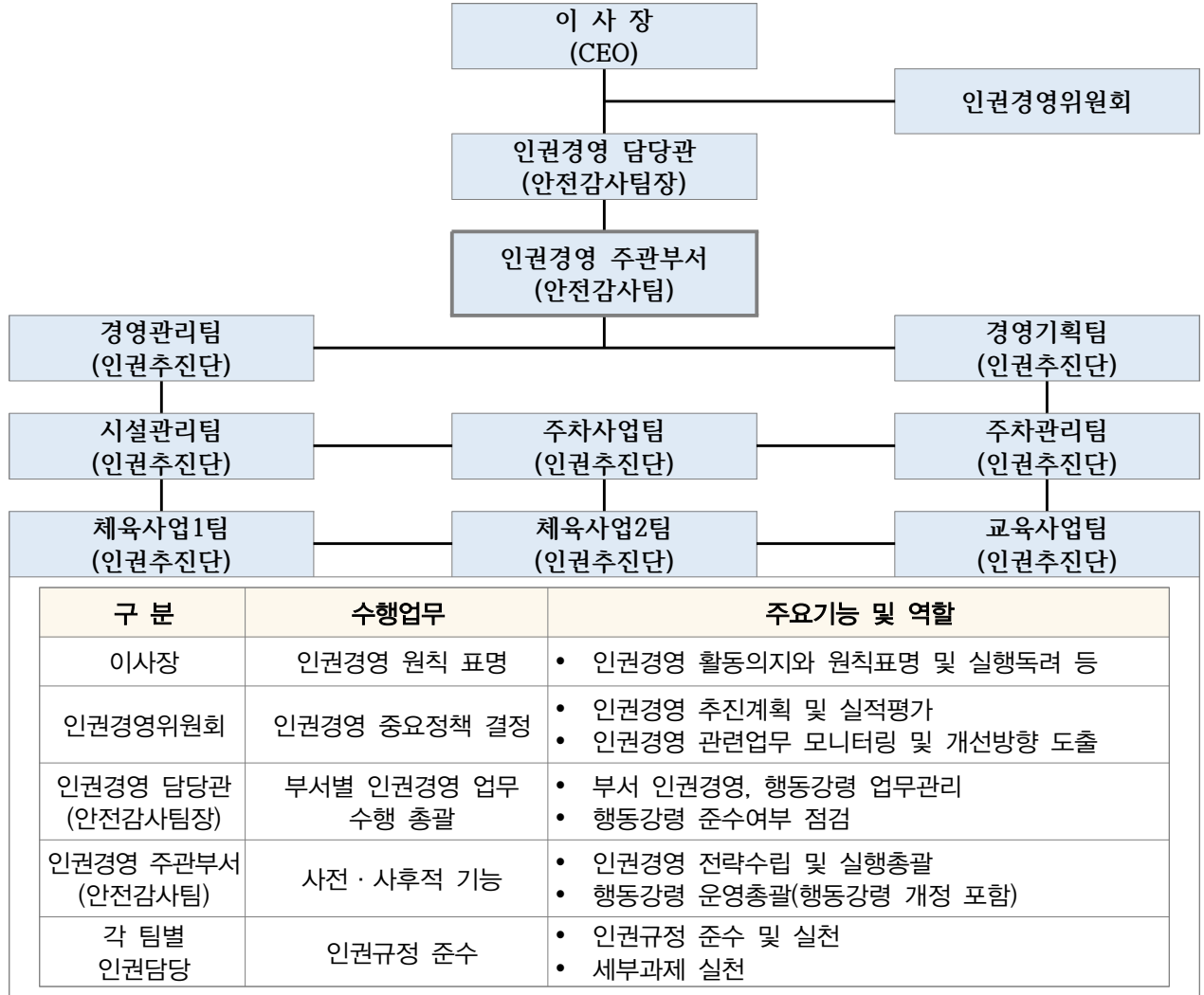
#### □ 인권경영 중장기 로드맵 수립

2023~2024년	2025~2026년	2027년 이후
<ul style="list-style-type: none"> <li>인권경영의 체계 활성화를 통한 효과성·효율성 강화</li> </ul>	<ul style="list-style-type: none"> <li>경영활동의 인권경영 내재화 및 강화</li> </ul>	<ul style="list-style-type: none"> <li>인권경영을 통한 사회적 가치의 창출</li> </ul>
<ul style="list-style-type: none"> <li>전략적·체계적 활성화</li> <li>객관적인 인권 경영평가를 통한 인권경영 성과관리</li> </ul>	<ul style="list-style-type: none"> <li>임직원 인권경영 인식 강화</li> <li>인권을 반영한 주요 의사 결정 강화</li> </ul>	<ul style="list-style-type: none"> <li>기관의 인권영향 확인 및 인권 중심 경영 확산</li> <li>구민 인권 가치 창출 및 확대</li> </ul>
<ul style="list-style-type: none"> <li>인권영향평가 97점 이상</li> <li>인권침해 신고 건수 제로</li> </ul>	<ul style="list-style-type: none"> <li>인권영향평가 98점 이상</li> <li>인권침해 신고 건수 제로</li> <li>갑질 신고 건수 제로</li> </ul>	<ul style="list-style-type: none"> <li>인권영향평가 98점 이상</li> <li>인권침해 신고 건수 제로</li> <li>사내 인권 전문가 육성</li> </ul>

[그림 1] 강남구도시관리공단 인권경영 중장기 로드맵



□ 인권경영 운영체계



[그림 2] 강남구도시관리공단 인권경영 운영체계

□ 인권경영위원회 구성 및 운영

- 구성인원: 위원장 포함 총 8명(당연직 3명, 임명직 1명, 외부 위촉 4명)
- 구성 기준: 위원장, 내부위원, 외부위원, 간사  
(임직원, 노동조합, 주민, 고객, 인권 전문가, 사회적 취약계층 대표 등)
- 주요 임무: 인권경영 선언, 인권영향평가, 인권 실태조사, 피해자 구제 등 관련 공단의 인권경영정책 실행 전반에 대한 의사결정기구로서 역할 수행

[표 5] 인권경영위원회 구성 및 운영

구 분	수행업무	주요 기능 및 역할
이사장	인권경영 원칙표명	<ul style="list-style-type: none"> <li>인권경영 활동 의지와 원칙표명 및 실행 독려</li> </ul>
인권경영위원회	인권경영 중요정책 결정	<ul style="list-style-type: none"> <li>인권경영 추진계획 및 실적평가</li> <li>인권경영 관련 업무 모니터링 및 개선 방향 도출</li> </ul>
인권경영 담당관 (안전감사실장)	부서별 인권경영 업무 수행총괄	<ul style="list-style-type: none"> <li>부서 인권경영, 행동강령 업무관리</li> <li>행동강령 준수 여부 점검</li> </ul>
인권경영 주관부서 (안전감사실)	사전·사후적 기능	<ul style="list-style-type: none"> <li>인권경영 전략 수립 및 실행총괄</li> <li>행동강령 운영총괄(행동강령 개정 포함)</li> </ul>
각 부서 인권담당	인권 규정 준수	<ul style="list-style-type: none"> <li>인권 규정 준수 및 실천</li> <li>세부 과제 실천</li> </ul>
제 6장	인권의 구제	<ul style="list-style-type: none"> <li>인권경영 책임관 지정, 인권침해 구제절차, 결정서 작성 및 송부, 신고인의 신분보장</li> </ul>

□ 인권경영체계 추진 경과 (2018~2023)

[표 6] 강남구도시관리공단 인권경영체계 추진 경과

구 분	주요 내용
1단계 (도입)	<ul style="list-style-type: none"> <li>인권경영 이행계획 수립</li> <li>이해관계자 대상 인권 현황 기초 실태조사 시행</li> <li>인권경영 선언문 작성 및 의견수렴</li> <li>인권경영 선언 및 공표 (선언문 낭독, 대내외 게시)</li> <li>인권경영위원회 구성 및 운영</li> <li>인권 관련 교육 시행</li> </ul>

구 분		주요 내용
2단계 (확립) 3단계 (정착)	<ul style="list-style-type: none"> <li>• 인권영향평가 실시</li> <li>• 인권경영의 실행, 공개, 관련 지침 개정</li> <li>• 외부 전문기관 인증</li> </ul>	<ul style="list-style-type: none"> <li>• 인권경영 실태점검을 위한 인권영향평가 실시</li> <li>• 인권영향평가 결과를 반영한 취약 분야 조치</li> <li>• 인권 문화 확산을 위한 인권경영 실행과정 공개</li> <li>• 불공정거래 사전 예방 및 불공정 관행 개선</li> <li>• 인권경영 이행 지침 개정</li> <li>• 인권경영 우수기업 인증 취득</li> <li>• 인권 운용관리, 인권 성과평가 및 개선 등을 심사</li> <li>• 감정노동자 보호 우수기관 인증 취득</li> <li>• 감정노동자 힐링 프로그램 운영</li> <li>• 공단 임직원 대상 연 1회 이상 온·오프라인 교육</li> <li>• 인권침해 구제 신고 지원센터 운영</li> </ul>
4단계 (고도화)	<ul style="list-style-type: none"> <li>• 인권경영 매뉴얼 제작 및 홍보</li> <li>• 구제 절차 고도화</li> </ul>	<ul style="list-style-type: none"> <li>• 인권침해 구제센터 운영 매뉴얼 제작 및 배포</li> <li>• 인권경영 매뉴얼 웹툰 제작 및 배포</li> <li>• 협력업체와 계약 시, 공정거래 참여 안내문 발송</li> <li>• 인권영향평가 추진 절차 및 리스크 개선 방법 파악</li> <li>• 인권경영 우수기업 인증 사후 심사 결과 '적정'</li> <li>• 공정한 조직문화를 위한 갑질 설문 및 개선 조치</li> </ul>



## 제2장

### 인권영향평가 실행

1. 인권영향평가 실행 내용
2. 인권영향평가 지표 구성

## 01. 인권영향평가 실행 내용

### □ 해당 연도 인권영향평가 실시 계획

- 실시 계획 인권영향평가의 대상, 범위, 기간, 이해관계자 참여 방법, 인권영향평가 팀 구성 등

### □ 전년도 인권영향평가 결과 점검

- 전년도 시행 결과를 점검하고 해당 연도 시행 계획에 반영

#### (지적사항 1) 이행과제별 성과지표 명확하게 설정

- 인권경영 전략체계는 구체적으로 설정되어 있으나, 이행과제별 성과 지표를 보다 명확하게 설정하여 실질적인 환류가 이루어지도록 보완 필요

#### (지적사항 2) 인권영향평가 실시 개선과제 도출 및 반영

- 인권 영향평가를 통해 인권 취약 분야를 진단·발굴하여 개선과제를 도출하고, 전략과 운영에 반영하는 노력 필요

### □ 인권영향평가 체크리스트 설정 및 평가

- 체크리스트의 주요 특징을 서술하되 전년도와 달라진 점 서술

### □ 인권영향평가 중대성 평가

- 계획대로 영향평가가 시행되었는지를 서술하고 해당 연도 '주요 인권 이슈' 를 도출하기 위한 중대성 평가 시행

## 02. 인권영향평가 지표 구성

### □ 기관 운영 체크리스트 지표

- 기존 지표의 연속성 유지
  - 부문별 추이와 개선 성과평가를 위해 기존 지표의 연속성 유지
  - 기존 평가 항목: 11개 분야, 147개 세부 지표 활용

### ○ 안전보건관리체계 구축 신규 지표 추가

- 7개 항목, 21개 지표 신규 추가

○ 체크리스트 지표 개발 및 확정

- 직장 내 인권보호 기존 4개 항목을 1개 항목으로 통합(4개 지표는 기존 틀 유지)
- 강제노동 금지 및 아동노동금지 항목 조정(지표는 기존 틀 유지)  
: 강제노동금지 기존 3개 항목에서 2개로, 아동노동금지 기존 3개에서 한 개로 통합
- 최종 체크리스트 확정: 12개 분야, 168개 세부 지표 확정

[표 7] 체크리스트 분야, 항목, 지표수

분야	항목	지표수
인권경영 체계 구축	<ul style="list-style-type: none"> <li>• 인권존중 정책선언</li> <li>• 인권영향평가 정기적 실시</li> <li>• 제도화 조치</li> <li>• 인권경영 성과</li> <li>• 구제절차 마련</li> </ul>	30
고용상의 비차별	<ul style="list-style-type: none"> <li>• 고용상의 비차별</li> <li>• 고용상 남녀 비차별</li> <li>• 비정규직 비차별</li> <li>• 외국인 비차별</li> </ul>	17
결사 및 단체교섭의 자유 보장	<ul style="list-style-type: none"> <li>• 결사 단체교섭 자유</li> <li>• 노동조합 활동 불이익 처우금지</li> <li>• 단체교섭 보장</li> </ul>	14
강제 노동의 금지	<ul style="list-style-type: none"> <li>• 강제노동 금지</li> <li>• 자회사 강제노동 이행</li> </ul>	11
아동 노동의 금지	<ul style="list-style-type: none"> <li>• 연소자 고용 금지</li> </ul>	4
산업 안전 보장	<ul style="list-style-type: none"> <li>• 작업장 안전</li> <li>• 임산부 및 장애인 보호 등</li> <li>• 필수장비 제공 및 교육실시 등</li> <li>• 피해 근로자 지원</li> </ul>	17
책임 있는 공급망 관리	<ul style="list-style-type: none"> <li>• 협력회사의 인권침해 예방</li> <li>• 모니터링 실시</li> <li>• 보안 예방</li> </ul>	10
현지 주민의 인권 보호	<ul style="list-style-type: none"> <li>• 지역주민 인권의 존중 보호</li> </ul>	7
환경권 보장	<ul style="list-style-type: none"> <li>• 환경경영체계 수립</li> <li>• 환경정보 공개</li> <li>• 환경문제 예방</li> <li>• 비상계획 수립</li> </ul>	18

분야	항목	지표수
이용자 인권 보호	<ul style="list-style-type: none"> <li>• 이용자 보호를 위한 법령 준수</li> <li>• 제품 경함 조치</li> <li>• 이용자 사생활 보호</li> </ul>	15
직장 내 인권 보호	<ul style="list-style-type: none"> <li>• 직원 상호 간 언어 · 신체적 폭력 금지규정 예방조치 구제 수단 마련</li> <li>• 특정 임직원 차별 대우 금지</li> </ul>	4
안전보건관리체계 구축	<ul style="list-style-type: none"> <li>• 경영자 리더십</li> <li>• 근로자 참여</li> <li>• 위험요인 파악</li> <li>• 위험요인 제거 대책 및 통제</li> <li>• 비상조치계획 수립</li> <li>• 도급용역 위탁시 안전보건확보</li> <li>• 평가 및 개선</li> </ul>	21

□ 주요 사업 선정 및 체크리스트

- 선정 사업 : 강남스포츠문화센터
- 주요 사업 선정 목적
  - 강남스포츠문화센터는 강남구도시관리공단의 대표적인 구민 편의 시설로 다양한 이해관계자가 얽혀 있는 특성상 사업수행 과정에서 인권침해 요소를 파악하여 이해관계자에게 미치는 영향의 정도가 어떠한지를 점검할 필요 있음
- 선정 사유
  - 강남스포츠문화센터는 지역주민을 대상으로 한 일종의 복지시설로 많은 관심의 대상이 되는 사업임
  - 기관의 지속 발전 계획에 이바지하는 바가 높고 기관의 대표성을 갖고 있음

[표 8] 사업 선정 기준

구분	선정 기준
이해관계자 효율성	<ul style="list-style-type: none"> <li>• 다양한 이해관계자가 관련되어 있는가?</li> <li>• 특정한 이해관계자에게 국한되어 있지는 않은가?</li> </ul>
지역 이슈 연계성	<ul style="list-style-type: none"> <li>• 주요 사업이 지역주민, 환경, 최근 보도 사항 등 주요 관심 사항이 반영되는 사업인가?</li> </ul>
파급 영향력	<ul style="list-style-type: none"> <li>• 주요 사업으로 선정 시 기관의 지속 발전 계획에 이바지하는 바가 높은가?</li> </ul>

- 사업 특성을 고려한 지표 선정
  - 강남스포츠문화센터는 지역주민을 위한 대표적인 문화 복지 시설
  - 지역주민을 위한 편의 제공 영역의 인권지표 선별

[표 9] 체크리스트 분야, 항목, 지표수

분야	항목	지표수
시설/설비 운영	<ul style="list-style-type: none"> <li>• 설비 시설 운영</li> <li>• 시설 관리</li> <li>• 이해관계자 참여</li> </ul>	11
사업장 내 노동인권	<ul style="list-style-type: none"> <li>• 산업 · 안전</li> <li>• 폭력 예방</li> <li>• 차별금지</li> <li>• 휴식 및 여가</li> <li>• 야간 교대근무</li> <li>• 건강 보건</li> </ul>	25
이용자 인권보호	<ul style="list-style-type: none"> <li>• 운영의 공정성 확보</li> <li>• 사회적 약자 이용 편의 보장</li> <li>• 개인정보 및 이용 안전 보장</li> </ul>	12

□ 평가 기준

○ 5단계 구분 평가

구 분	① 예	② 보완 필요	③ 아니오	④ 정보 없음	⑤ 해당 없음
점 수	2	1	0	평가 제외	평가 제외

○ 점수별 등급 평가

구 분	A+	A0	B+	B0	C+	C0	D+	D0	F
점 수	100 ~90	89 ~80	79 ~70	69 ~60	59 ~50	49 ~40	39 ~30	29 ~20	19 ~0





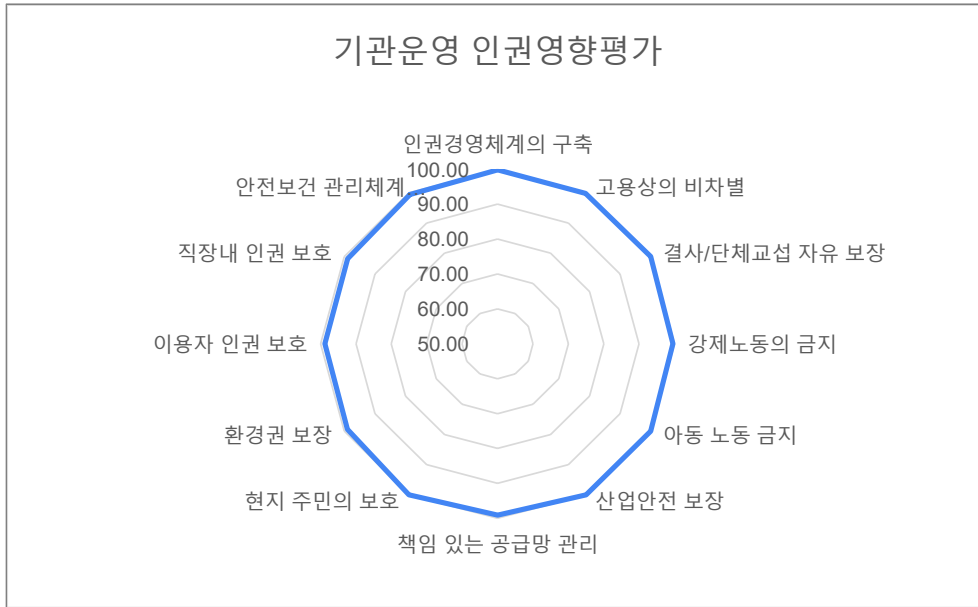
# 제3장

## 인권영향평가 결과

1. 인권영향평가 종합
2. 기관운영평가 결과
3. 주요사업평가 결과
4. 인권침해 실태조사

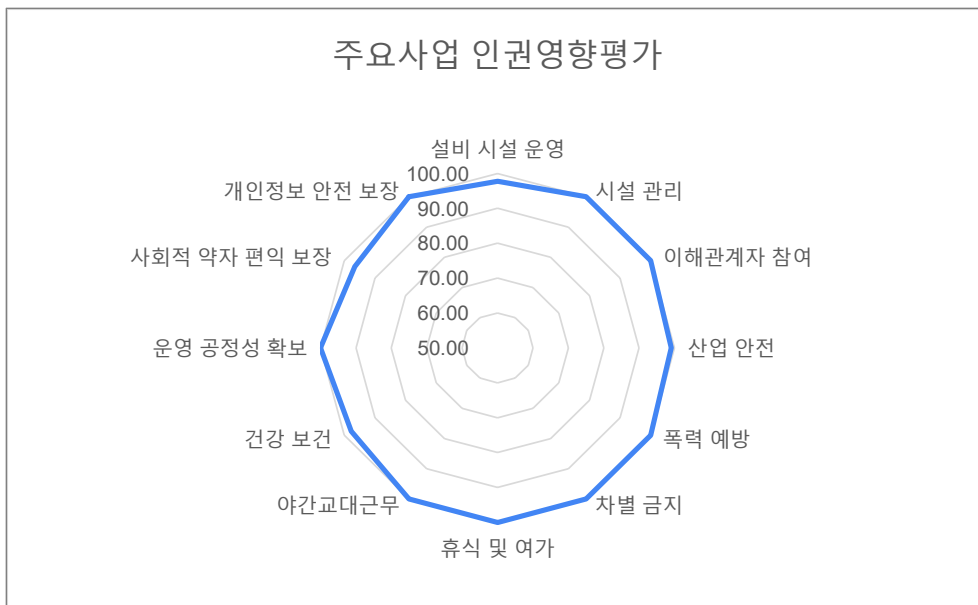
## 01. 인권영향평가 종합

□ 기관 운영 인권 영향평가 결과 : 99.52점 (A+등급)



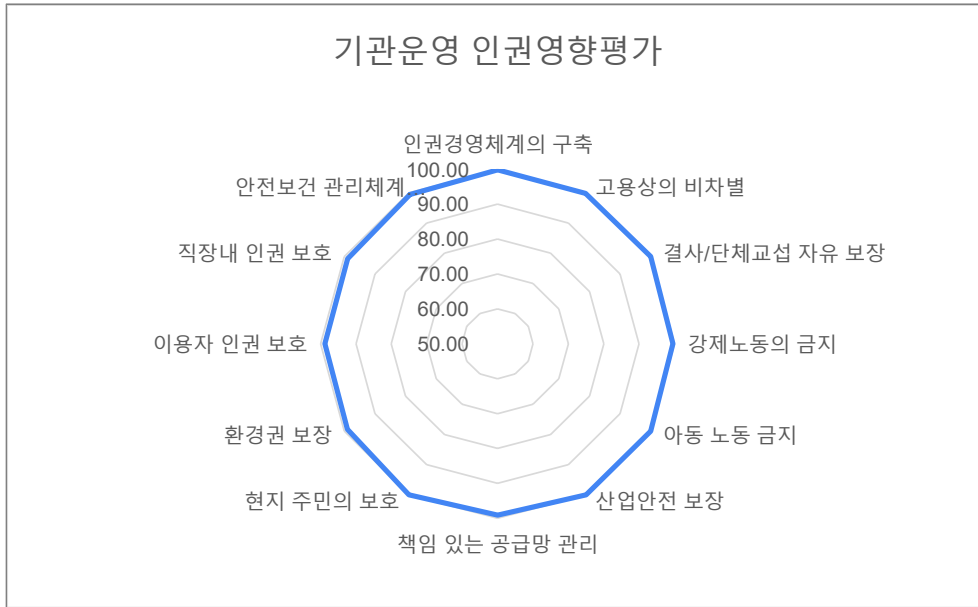
□ 주요 사업 평가 종합 : 99.08점 (A+등급)

○ 선정 사업 : 강남스포츠문화센터



## 02. 기관 운영 인권영향평가

□ 기관 운영 인권영향평가 결과 : 99.52점 (A+등급)



□ 인권경영체계의 구축 : 99.85점 (A+등급)

[표 10] 인권경영체계의 구축 항목별 평가 결과

연번	분야	항목	점수
1	인권 경영 체계 구축	인권 존중 정책선언	100점
		인권영향평가 정기적 실시	100점
		제도화 조치	99점
		인권경영 성과	100점
		구제절차 마련	100점

□ 고용상의 비차별 : 99.73점 (A+등급)

[표 11] 고용상의 비차별 항목별 평가 결과

연번	분야	항목	점수
2	고용상의 비차별	고용상의 비차별	100점
		고용상 남녀 비차별	99점
		비정규직 비차별	100점
		외국인 비차별	100점

□ 결사 및 단체교섭의 자유 보장 : 100점 (A+등급)

[표 12] 결사 및 단체교섭의 자유 보장 항목별 평가 결과

연번	분야	항목	점수
3	결사 및 단체교섭의 자유 보장	결사 단체교섭 자유	100점
		노동조합 활동 불이익 처우 금지	100점
		단체교섭 보장	100점

□ 강제노동의 금지 : 99.59점 (A+등급)

[표 13] 강제노동의 금지 항목별 평가 결과

연번	분야	항목	점수
4	강제 노동의 금지	강제노동 금지	100점
		자회사 강제노동 예방	98점

□ 아동 노동의 금지 : 100점 (A+등급)

[표 14] 아동 노동의 금지 항목별 평가 결과

연번	분야	항목	점수
5	아동 노동의 금지	연소자 고용 금지	100점

□ 산업안전 보장 : 100점 (A+등급)

[표 15] 산업안전 보장 항목별 평가 결과

연번	분야	항목	점수
6	산업안전 보장	작업장 안전	100점
		임산부 및 장애인 보호 등	100점
		필수장비 제공 및 교육실시 등	100점
		피해 근로자 지원	100점

□ 책임 있는 공급망 관리 : 99.09점 (A+등급)

[표 16] 책임 있는 공급망 관리 항목별 평가 결과

연번	분야	항목	점수
7	책임 있는 공급망 관리	협력회사의 인권침해 예방	99점
		모니터링 실시	100점
		보안 예방	99점

□ 현지 주민의 보호 : 100점 (A+등급)

[표 17] 현지 주민의 보호 항목별 평가 결과

연번	분야	항목	점수
8	현지 주민의 인권 보호	지역주민 인권의 존중 보호	100점

□ 환경권 보장 : 98.99점 (A+등급)

[표 18] 환경권 보장 항목별 평가 결과

연번	분야	항목	점수
9	환경권 보장	환경경영체계 수립	100점
		환경정보 공개	100점
		환경문제 예방	98점
		비상계획 수립	98점

□ 이용자 인권 보호 : 98.79점 (A+등급)

[표 19] 이용자 인권 보호 항목별 평가 결과

연번	분야	항목	점수
10	이용자 인권 보호	이용자 보호를 위한 법령 준수	98점
		제품 결함 조치	98점
		이용자 사생활 보호	99점

□ 직장 내 인권 보호 : 98.86점 (A+등급)

[표 20] 직장 내 인권 보호 항목별 평가 결과

연번	분야	항목	점수
11	직장 내 인권 보호	직장 내 인권 보호	99점

□ 안전보건 관리체계 구축 : 99.38점 (A+등급)

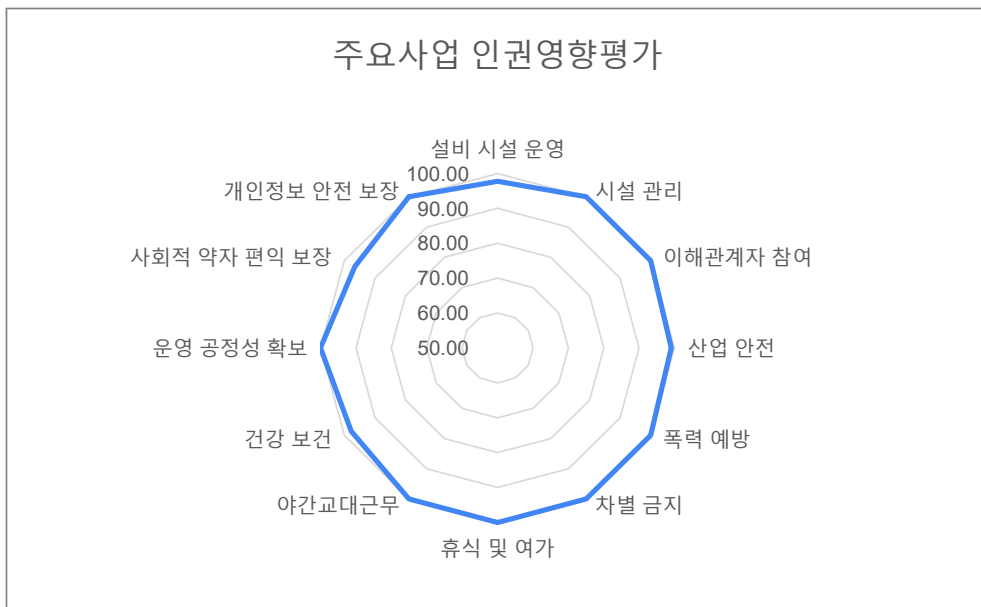
[표 21] 안전보건 관리체계 구축 항목별 평가 결과

연번	분 야	항 목	점 수
12	안전보건 관리체계 구축	경영자 리더십	100점
		근로자 참여	100점
		위험요인 파악	100점
		위험요인 제거 대책 및 통제	99점
		비상조치 계획 수립	98점
		도급용역 위탁시 안전보건 확보	98점
		평가 및 개선	100점

### 03. 주요 사업 인권영향평가

□ 주요 사업 인권영향평가 결과 : 99.08점 (A+등급)

○ 선정 사업 : 강남스포츠문화센터



[표 22] 주요 사업 인권영향평가 항목별 결과

항목명	세부지표 수	평가점수	평가등급
주요 사업 평가 종합	48개	99.08점	A+
① 시설 및 설비 운영	11개	99.09	A+
② 사업장 내 노동인권	25개	99.27	A+
③ 이용자 인권 보호	12개	98.86	A+

□ 시설 및 설비 운영 : 99.09점 (A+등급)

[표 23] 시설 및 설비 운영 항목별 평가 결과

연번	분야	항목	점수
1	시설 및 설비 운영	설비 시설 운영	98점
		시설 관리	100점
		이해관계자 참여	100점

□ 사업장 내 노동인권 : 99.27점 (A+등급)

[표 24] 사업장 내 노동인권 항목별 평가 결과

연번	분야	항목	점수
2	사업장 내 노동인권	산업 · 안전	99점
		폭력 예방	100점
		차별금지	100점
		휴식 및 여가	100점
		야간 교대근무	100점
		건강 보건	98점

□ 이용자 인권 보호 : 98.86점 (A+등급)

[표 25] 이용자 인권 보호 항목별 평가 결과

연번	분야	항목	점수
3	이용자 인권 보호	운영 공정성 확보	100점
		사회적 약자 편익 보장	97점
		개인정보 안전 보장	100점

## 04. 인권침해 실태조사

### □ 조사 개요

- 조사명 : 2024년 강남구도시관리공단 인권침해 실태조사
- 조사기간 : 2024년 11. 04 ~ 11. 15
- 조사내용
  - 인권 일반 항목
  - 인권 존중 성숙도 평가
  - 갑질 조직문화 진단
  - 직장 내 성희롱 인식 및 실태조사
  - 직장 내 괴롭힘 실태조사
  - 고용상의 차별 및 피해 현황 조사

[표 26] 인권 존중 성숙도 조사 개요

구 분	내 용
조사 방법	공단 내 온라인 조사 (무기명)
조사 대상	공단 내 임직원
조사 응답	응답 수 114명
자료 처리	수집된 자료는 검증/에디팅/코딩을 거쳐 SPSS 프로그램을 이용하여 통계 처리
산출 방법	5점 척도로 측정 후 100점으로 환산한 점수 산출

### □ 조사 결과

- 직장 내 인권 보장 정도는 100점 만점 기준 90.2점으로 높게 나타났으며, 인권 침해 수준에 대해서는 13.5점으로 매우 낮은 편임
  - 직장 내 인권 침해에 대한 원인으로는 “직장 내 조직문화(수직적, 고압적, 차별적 등) 때문에”, “일부 개인(행위자)의 문제” 를 가장 높게 지적함





# 제4장

## 중대성 평가 및 주요 이슈 도출

1. 중대성 평가 시행
2. 중대성 평가 결과

## 01. 중대성 평가 시행

### □ 주요 인권 이슈의 선정 의무화

- 주요 인권 이슈를 보고하고, 대응계획을 경영평가에 반영함

[표 27] 인권위 지침에 따른 경영평가 기준표

구분	내용
주요 인권 이슈 보고	<ul style="list-style-type: none"> <li>• 해당 연도 대응 인권 이슈 선정</li> <li>• 주요 인권 이슈 및 대응계획 명시</li> <li>• 이슈 선정 이유 설명</li> </ul>
대응 계획	<ul style="list-style-type: none"> <li>• 대응계획 및 실행 성과 제시</li> <li>• 객관적, 주관적 성과 기술 (인터뷰 가능)</li> <li>• 구체적 모범사례 가능</li> </ul>

### □ 인권 존중 성숙도 조사와 전문가 회의를 통한 이슈 도출

- 공단 대내외 현황 및 관계자 인터뷰를 통한 이슈 발굴
- 인권 존중 성숙도 조사 결과를 통한 인권 취약 요인 분석
  - 인권 존중 성숙도 자유 의견 및 지적 사항 반영
- 전문가 회의를 통해 이행 수준, 영향 심각도, 발생 가능성을 토대로 이슈 선정

[표 28] 중대성 이슈 평가 기준

구분	내용
이행 수준	<ul style="list-style-type: none"> <li>• 인권영향평가의 점수산정 방식으로 이행률을 계산하여 이행률에 따라 차등 평가</li> </ul>
영향 심각도	<ul style="list-style-type: none"> <li>• 사업성과에 영향을 주는 정도, 필요한 사업관리 수준, 재정 손실 수준, 법 위반에 의한 영향 수준, 이해관계자에 미치는 영향을 고려하여 차등 평가</li> </ul>
발생 가능성	<ul style="list-style-type: none"> <li>• 과거 발생한 빈도, 현재나 미래에 발생 가능성 유무, 발생 가능성 정도로 평가하여 차등 평가</li> </ul>

## 02. 중대성 평가 결과

### □ 안전보건 관리 체계 구축

- 시설 노후화, 극한 기후로 인한 문제 발생 가능성을 고려할 때 근로자 및 이용자 안전 보건을 위한 관리 체계 구축이 필요함
- 안전보건 관련 사고 예방과 대응을 위한 사전 준비 활동을 강화하고, 유해 위험 요인과 핵심 위험 요인 발굴을 통해 근로자와 이용자 안전 관리 대응 방안 마련 필요
- 위험성 평가에 있어 노사 참여를 통해 도출된 내용을 자세히 검토하고, 환류 조치가 마련될 수 있도록 해야 함
- 안전조치 의무가 있는 도급 용역 사업 및 사업장에 대해서도 같은 위험성 평가 및 이행점검 절차를 의무화하여 전반적인 이행 체계 구축 필요

### □ 사회적 약자 보호

- 인권 존중 성숙도 조사 및 모니터링 결과를 볼 때 사회적 약자 보호 및 시설이용 지원 요구가 여전히 높은 수준을 보이고 있음
- 공단 사회적 약자 시설 개선점 모색 및 문제점 도출 등 최적의 시설 운영을 위한 내외부 전문가가 참여하는 TFT 등 운영 필요
  - 대표시설 선정 및 시설환경 개선, 장애물 없는 생활환경 개선 추진 등 검토

# 2024년 강남구도시관리공단 인권영향평가 보고서

---

발행처



강남구도시관리공단  
Gangnam-gu city management corp.

발행일

2024. 11.

---